

ECP200 EXPERT



Bedieningsvoorschrift

LEZEN EN HOU

INHOUDSOPGAVE

INTRODUCTIE

Blz. 36	1.1	Algemeen
Blz. 36	1.2	Product ID codes
Blz. 37	1.3	Hoofdafmetingen
Blz. 37	1.4	Identificatiegegevens

Hfst. 1

INSTALLATIE

Blz. 38	2.1	Belangrijke informatie voor de installateur
Blz. 38	2.2	Standaard montage kit
Blz. 39	2.3	Installeren van de unit

Hfst. 2

FUNCTIES

Blz. 41	3.1	ECP200 EXPERT paneelfuncties
---------	-----	------------------------------

Hfst. 3

TECHNICAL CHARACTERISTICS

Blz. 42	4.1	Technische gegevens
Blz. 43	4.2	Garantie

Hfst. 4

PARAMETER Programming

Blz. 44	5.1	Regelpaneel
Blz. 44	5.2	Fronttoetsen
Blz. 45	5.3	LED display
Blz. 46	5.4	Algemeen
Blz. 46	5.5	Sleutel tot symbolen
Blz. 46	5.6	Instellen en weergave set points
Blz. 47	5.7	Niveau 1 programming
Blz. 48	5.8	Lijst met niveau 1 variabelen
Blz. 49	5.9	Niveau 2 programming
Blz. 49	5.10	List met niveau 2 variabelen
Blz. 51	5.11	Inschakelen van de ECP200 BASE regelaar
Blz. 51	5.12	Compressor aan/uit condities
Blz. 51	5.13	Handontdooiing
Blz. 52	5.14	Heetgas ontdooiing
Blz. 52	5.15	Pumpdown functie
Blz. 52	5.16	Wachtwoord beveiliging

Hfst. 5

OPTIONEEL

Blz. 53	6.1	TeleWIN- TeleNET monitoring / supervisie systeem
Blz. 54	6.2	ALARM RELAIS / TeleWIN- TeleNET schakeling

Hfst. 6

Storingzoeken

Blz. 55	7.1	Storingzoeken
---------	-----	---------------

Hfst. 7

Appendix

Blz. 56	A.1	EC conformiteitverklaring
Blz. 57	A.2	ECP200 EXPERT elektrisch schema
Blz. 58	A.3	TeleWIN – TeleNET netwerk bedradingschema
Blz. 59	A.4	Onderdelenlijst

HOOFDSTUK 1: INTRODUCTIE

1.1

ALGEMEEN

OMSCHRIJVING:

De **ECP200 EXPERT** is een nieuw regelpaneel voor koel- en vriesruimten met een enkelfase compressor tot 2 PK, speciaal ontworpen om de gebruiker, veiligheid, beveiliging, regeling en eenvoudige installatie te kunnen aanbieden.

Het is voor de gebruiker mogelijk om alle componenten in een koelsysteem te regelen: compressor, verdamper ventilatoren, ontdooi-elementen, ruimteverlichting en alarmering.

TOEPASSINGEN:

- Complete regeling van één-fase statische of geventileerde koelsystemen tot 2 PK, met natuurlijke of elektrische ontdooiing en met direct of pumpdown compressor stop.
- Regeling van één-fase verdamperunit met alleen magneetventiel of externe condensing unit.

HOOFDKENMERKEN:

- Direct regeling van ontdooi-elementen, verdamperventilatoren, ruimteverlichting met uitgangen die direct aan te sluiten zijn op de verschillende componenten.
- Auto zekering/ aardlekbev. voor uitschakeling en beveiliging van de koelunit.
- Innovatieve, slim ontworpen ABS omkasting met transparant deksel voor de toegang tot de aan/uit schakelaar, het geheel met IP65 beschermingsklasse zodat het paneel buiten de ruimte toegepast kan worden.
- LED indicatoren en grote display weergave status.
- Gebruikersvriendelijk toetsenbord.
- Extra relais met parameter-configurerende activering (alarm, temperatuur set point, directe regeling via front druktoetsen, condensing unit op afstand consensus, magneetventiel-regeling bij toepassingen van compressor pumpdown bedrijf).
- Mogelijkheid, als een alternatief voor het extra relais, een RS485 poort voor aansluiting op het TeleWIN supervisie netwerk (industriële TeleNET voor lokale netwerken zonder instrument beperkingen).
- Temperatuurregeling op 0.1 °C.

1.2

PRODUCT ID CODES

ECP200 EXPERT

controleert en regelt compressor, ontdooi-elementen, verdamperventilator en verlichting. Extra/Alarm relais
Automaat/ aardlekbev. 16A
Id=300 mA .

HOOFDAFMETINGEN

1.3

Afmetingen (mm.)

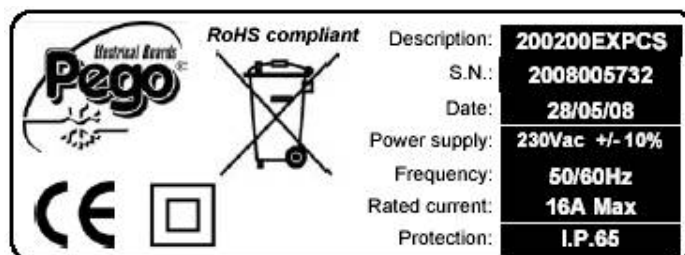


DATAGEGEVENS

1.4

De unit beschreven in deze handleiding heeft een Typeplaat op de zijkant die alle relevante gegevens weergeeft:

- Naam van de fabrikant
- Code en model van elektrische printplaat
- Serienummer
- IP beschermingsklasse
- Voedingsspanning



HOOFDSTUK 2: INSTALLATIE

2.1

BELANGRIJKE INFORMATIE VOOR DE INSTALLATEUR

1. Installeer de kast op een plaats waar de beschermingsklasse gezien kan worden en beschadig de omkasting niet tijdens het boren van de doorvoergaten.
2. Gebruik geen multi-aderige kabels waarvan draden aangesloten zijn op inductieve belastingen en signaaldraden (bijv. voelers/sensoren en digitale ingangen).
3. Monteer voedingsdraden en signaaldraden (voelers/sensoren en digitale ingangen) niet in dezelfde kablegoot.
4. Minimaliseer de lengte van de connector draden zodat de draden niet in een spiraalvorm kunnen twisten, dit zou een negatief effect op de elektronica kunnen veroorzaken.
5. Monteer een algemene beveiligingszekering vóór de aansluiting op de elektronische regelkast.
6. Alle aan te brengen bedrading moet qua dikte geschikt zijn voor de betreffende aansluitvermogens.
7. Als het nodig is om de draden van de sensoren te verlengen, moeten de draden een minimale doorsnede hebben van minstens 1 mm^2 .

2.2

STANDAARD MONTAGE KIT

Voor de montage en het gebruik van, wordt de elektronische **ECP200 EXPERT** regelkast geleverd met:

- N° 3 afdichtingen, voor montage tussen de bevestigingsschroeven en de achterzijde van de kast.
- N° 1 gebruikershandleiding.

INSTALLATIE van de UNIT

2.3

Fig. 1: Til het transparante deksel die de motorbeveiliging cq. Aan/uit schakelaar afdekt op en verwijder de schroefafdekking rechts

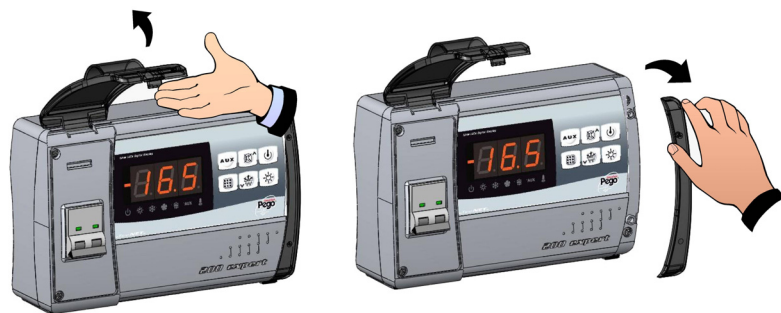


Fig. 2: Verwijder de 4 bevestigingsschroeven op het front



Fig. 3: Sluit het transparante deksel voor de aan/ uit schakelaar.



Fig. 4: Open het front van de kast, til deze op en schuif de 2 scharnieren zover mogelijk uit.



Fig. 5: Druk op de zijkanten van de scharnieren om deze uit de zitting te verwijderen en het frontpaneel volledig te kunnen verwijderen.

Fig. 6: Gebruik de 3 bestaande gaten om de achterzijde van de kast tegen de muur te monteren: Gebruik 3 schroeven met een lengte die geschikt is voor de muur waartegen de kast wordt gemonteerd. Monteer een rubberen afdichtring (meegeleverd) tussen elke schroef en de achterzijde van de kast.

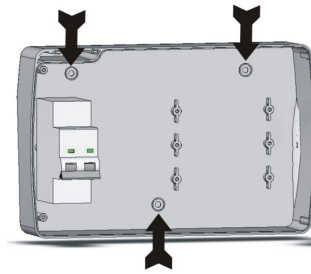
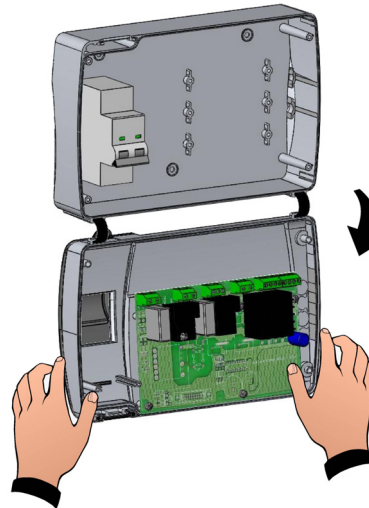


Fig. 7: Haak het frontpaneel weer terug in de kast door de scharnieren weer terug in hun zitting te plaatsen, dit door ze enigszins te buigen, draai het deksel 180° om toegang tot het elektronische panel te krijgen.



Maak alle elektrische verbindingen zoals aangegeven in het schema van het betreffende model (zie relatieve tabel in APPENDIIX).

Gebruik om effectieve en correcte elektrische aansluitingen en om de beschermingsklasse te garanderen geschikte bedrading, en bevestigingsmateriaal.

Leg de bedrading binnen in de unit zo stak en overzichtelijk mogelijk: let er special op dat voedingskabels gescheiden blijven van signaaldraden. Gebruik clips om de draden op hun plaats te houden.



Fig. 8: sluit het frontpaneel, verzeker u ervan dat alle draden binnen in de kast zijn en dat de afdichting goed gepositioneerd is.

Draai het frontpaneel vast m.b.v. de 4 schroeven, verzeker u ervan dat de O-ringen op de kop van elke schroef gebruikt zijn.

Geef het panel voedingsspanning en ga verder met het uitlezen / programmeren van alle parameters.



Let erop dat de afdichtingschroeven niet te vast aangedraaid worden, hierdoor zou de kast kunnen vervormen waardoor een slechte afdichting en werking van het membraan-type toetsenbord.

Installeer kortsluitoverbelasting beveiligingen in alle voedingskabels die aangesloten zijn met de ECP200 EXPERT. Werkzaamheden en/of onderhoud aan de regelkast mag alleen uitgevoerd worden als de voedingsspanning en eventuele inductieve voedingsbelastingen van de unit is afgesloten. Alleen zo kunnen werkzaamheden veilig uitgevoerd worden.



HOOFDSTUK 3: FUNCTIES

3.1

ECP200 EXPERT PANEEL FUNCTIES

- Weergave en instelling van de ruimtetemperatuur nauwkeurig tot 0.1 °C.
- Weergave van verdamper temperatuur vanuit parameter
- Systeem regeling activering/reactivering
- Systeem waarschuwingen (voeler/sensor fouten, minimum en maximum temperatuur waarschuwing, compressor uitschakeling)
- Verdamperventilator regeling
- Automatische en handontdooiing (statisch, verwarmingselement, omkeercyclus)
- Directe regeling van de compressor unit tot 2 PK
- Ruimteverlichting, via paneel toets of deurschakelaar
- Alarm/extra relais

HOOFDSTUK 4: TECHNISCHE KENMERKEN

TECHNISCHE KENMERKEN

4.1

Voedingsspanning	
Voltage	230 V~ ± 10% 50Hz / 60Hz
Max vermogen(alléén elektronica)	~ 7 VA
Rated current (With all loads connected)	16A
Ruimte condities	
Omgevingstemperatuur	-5 ÷ 50°C
Opslagtemperatuur	-10 ÷ 70°C
Relatieve vochtigheid	Less than 90%
Algemene kenmerken	
Type sensoren die kunnen worden aangesloten	NTC 10K 1%
Resolutie	0,1 °C.
Sensor uitleesnauwkeurigheid	± 0,5 °C
Uitleesbereik	-45...+45 °C
ECP200 EXPERT – Uitgang kenmerken - max. toegestane belasting (230 V AC)	
Compressor	1500W (AC3)
Ontdooielementen	3000W (AC1)
Ventilatoren	500W (AC3)
Verlichting	800W (AC1)
Alarm contact (potentiaal vrij)	100W
Algemene elektrische bescherming	Motorbeveiligingsschakelaar 16A Id=300 mA (Id=30 mA op aanvraag)
Afmeting kenmerken	
Afmetingen	16.8 cm x 9.7 cm x 26.2 cm (HxDxB)
Isolatie / mechanische kenmerken	
Kast beschermingsklasse	IP65
Kastmateriaal	zelfdovend ABS
Isolatieklasse	Klasse II

4.2

Garantie

De elektronische regelaars in de **ECP200 EXPERT** hebben een garantieperiode van 24 maanden m.b.t. alle productie en materiaalfouten. Als het systeem niet goed werkt of defect gaat ten gevolge van ondeugdelijk gebruik vervalt uiteraard de garantie. Het is sterk aan te bevelen om alle instructies/ informatie betreffende de technische details goed door te lezen.

**Waarschuwing!**

Bij elke modificatie aan de bedrading en/of interne componenten of werkzaamheden die niet uitgevoerd zijn in overeenstemming met de informatie/instructies in deze handleiding vervalt de garantie. Modificaties/ ondeugdelijk werk kan fouten, niet te repareren schade, ongelukken veroorzaken of personen/ objecten in gevaar brengen.



PEGO S.r.l. kan niet aansprakelijk worden gesteld voor mogelijke fouten of onnauwkeurigheden die in deze handleiding staan als gevolg van druk, weergave of vertaalfouten.

PEGO S.r.l. reserveert het recht om producten te modificeren zonder de hoofdkenmerken te wijzigen. Elke nieuwe uitgave van een **PEGO** gebruikershandleiding vervangt een vorige uitgave.

HOOFDSTUK 5: PARAM. PROGRAMMERING

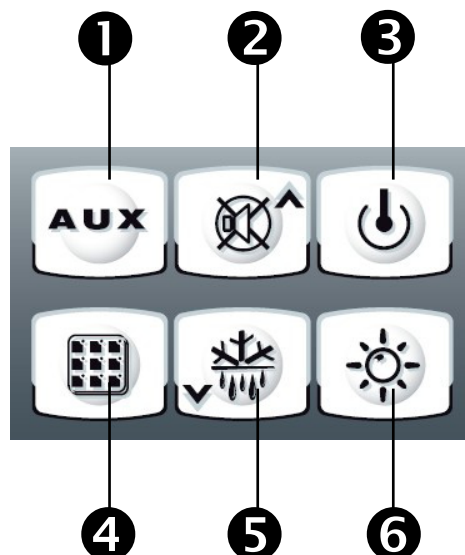
REGEL PANEEL

5.1

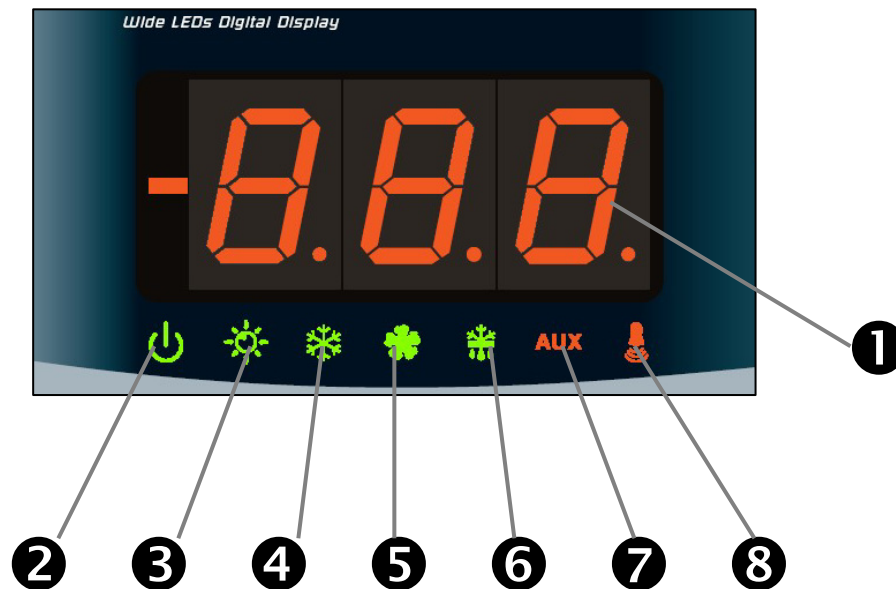


FRONT TOETSENBORD

5.2



1. **AUX** Toets: Extra RELAIS Regeling (bij de versie met alarm relais regelt het relais handmatig als parameter AU=1)
2. Toets: Omhoog / Geluid uit van zoemer
3. Toets: **STAND BY** (als het systeem uitschakelt knippert de LED)
4. Toets: ruimtetemperatuur Instelling
5. Toets: Omlaag / Handontdooiing
6. Toets: Verlichting



1. Ruimtetemperatuur / parameters
2. Stand-by (knippert stand-by. Uitgangen zijn niet bekrachtigd)
3. Ruimteverlichting (knippert als deurschakelaar geactiveerd is)
4. Koeling (geeft inbedrijf compressor aan)
5. Ventilatoren
6. Ontdooiing
7. Auxiliary
8. Alarm/ waarschuwing

5.4

ALGEMEEN



Om de veiligheid te vergroten en om de bediening te vereenvoudigen, heeft de **ECP200 EXPERT** twee programma niveaus; het eerste niveau (Level 1) wordt gebruikt om de frequent te modificeren **SETPOINT** parameters te configureren. Het tweede programma niveau (Level 2) is voor algemene parameter programmering van de verschillende regel instellingen.

Het is niet mogelijk om direct vanuit het niveau 1 programmering toegang te krijgen tot niveau2: u moet eerst deze programma mode verlaten.

5.5

VERKLARING SYMBOLEN

Uit praktische overweging worden de volgende symbolen gebruikt:

- (▲) De omhoog toets  wordt gebruikt om de waarde te verhogen en het geluid van het uit te schakelen.
- (▼) De omlaag toets  wordt gebruikt om de waarde te verlagen en voor handontdooiing

5.6

INSTELLEN EN WEERGAVE SET POINTS

1. Druk de **SET Toets** in om voor actuele **SETPOINT** weergave (temperatuur)
2. Houd de **SET Toets** ingedrukt en druk de (▲) of (▼) toets om het SETPOINT te modificeren.

Laat de **SET Toets** los om weer naar de ruimtetemperatuur weergave terug te keren: de nieuwe instelling wordt automatisch opgeslagen.

NIVEAU 1 PROGRAMMIERNG (Gebruikers niveau)**5.7**

Ga als volgt te werk om toegang te krijgen tot het niveau 1 instellingen menu.

1. Druk de (▲) en (▼) toets tegelijk in en houdt deze een aantal seconden vast tot dat de eerste programma waarde in het display verschijnt.
 2. Laat de (▲) en (▼) Toetsen los.
 3. Selecteer de te modificeren waarde door de (▲) of (▼) toets te gebruiken.
 4. Als de waarde geselecteerd is, is het mogelijk om:
 - De instelling weer te geven door de SET toets in te drukken
 - De instelling te wijzigen door de SET toets samen met de (▲) of (▼) toets in te drukken.
- Als de configuratie waarde ingesteld is kunt u het menu verlaten door de (▲) en (▼) Toetsen gedurende enkele seconden gelijktijdig in te drukken totdat de ruimtetemperatuur verschijnt.
5. De nieuwe instellingen zijn automatisch opgeslagen als u het configuratie menu verlaat.

5.8

LIJST MET NIVEAU 1 VARIABELEN (Gebruikers niveau)

VARIABLEN	VERKLARING	WAARDE	FABR. INST.
<i>r0</i>	Temperatuur differentie vergeleken met het SETPOINT	0.2 - 10 °C	2°C
<i>d0</i>	Ontdooi interval (Uur)	0 - 24 uur	4 uur
<i>d2</i>	Ontdooibeëindigings-setpoint. Ontdooiing wordt niet uitgevoerd als de temperatuurwaarde ontdooi sensor groter is dan <i>d2</i> (Als de sensor defect is wordt de ontdooiing op tijd uitgevoerd)	-35 - 45 °C	15°C
<i>d3</i>	Max ontdooitijd (minuten)	1 - 240 min	25 min
<i>d7</i>	Duur druptijd (minuten) Na een ontdooibeëindiging blijven de compressor en ventilator gedurende tijd <i>d7</i> <i>stilstaan</i> , De ontdooi LED op het frontpaneel knippert.	0 - 10 min	0 min
<i>F5</i>	Ventilatorpauze na ontdooiing (minuten) De ventilator blijft na de druptijd stilstaan gedurende tijd <i>F5</i> . Deze tijd begint na het einde van de druptijd. Als er geen druptijd is ingesteld start de ventilatorpauze direct na het einde van de ontdooiing.	0 - 10 min	0 min
<i>A1</i>	Minimum temperatuur alarm Maakt het mogelijk voor de gebruiker om een minimum ruimtetemperatuur in te stellen. Beneden waarde <i>A1</i> schakelt het alarmcontact: het alarm LED knippert, weergave temperatuur knippert en de zoemer gaat aan om het probleem te melden.	-	-45°C
<i>A2</i>	Maximum temperatuur alarm Maakt het mogelijk voor de gebruiker om een maximum ruimtetemperatuur in te stellen. Boven waarde <i>A2</i> schakelt het alarmcontact: het alarm LED knippert, weergave temperatuur knippert en de zoemer gaat aan om het probleem te melden.	-	+45°C
<i>tEu</i>	Verdamper sensor temperatuurweergave	Geeft verdampertemperatuur weer (geeft niets weer als dE =1)	Alleen lezen

NIVEAU 2 PROGRAMMERING (Installateur niveau)**5.9**

Om toegang te krijgen tot het tweede programmering niveau drukt u de omhoog (▲) en omlaag (▼) toets **en** de verlichting toets gelijktijdig in gedurende enkele seconden.

Als de eerste programma variabele verschijnt, zal het systeem automatisch in stand-by gaan.

1. Selecteer de te modificeren waarde door de (▲) of (▼) toets te gebruiken.

Als de waarde geselecteerd is, is het mogelijk om:

2. De instelling weer te geven door de SET toets in te drukken

3. De instelling te wijzigen door de SET toets samen met de (▲) of (▼) toets in te drukken.

4 Als de configuratie waarde ingesteld is kunt u het menu verlaten door de (▲) en (▼)

Toetsen gedurende enkele seconden gelijktijdig in te drukken totdat de ruimtetemperatuur verschijnt.

5. De nieuwe instellingen zijn automatisch opgeslagen als u het configuratie menu verlaat

6. Druk de **STAND-BY** toets in om de elektronische regeling te activeren.

LIJST MET NIVEAU 2 VARIABELEN (Installateur niveau)**5.10**

VARIABLE	VERKLARING	WAARDE	FABR. INST.
AC	Deurschakelaar status	0= normally open 1= normally closed	0
F3	Ventilator status bij compr uit	0 = Fans draaien continue 1 = Fans alleen in bedrijf als compressor werkt	1
F4	Ventilator pauze tijdens ontdooing	0 = Fans draaien tijdens ontd. 1 = Fans staan stil tijdens ontd.	1
dE	Sensor aanwezigheid Als de verdampersensor is aangesloten worden ontdooiingen uitgevoerd volgens cyclusperiode d0: ontdooing eindigt als een externe sensor aanspreekt en het remote ontdoocontact schakelt en sluit of als tijd d3 afloopt.	0 = verdamper sensor aanwezig 1 = geen verdamper sensor	0
d1	Type ontdooicyclus , omkeersysteem (heet gas) of met ontdooi-elementen	1= heetgas 0= element	0
Ad	Netwerk adres voor aansluiting op het TeleWIN supervisor systeem	0 - 31	0
Ald	Minimum and maximum temperatuur signalering en alarm weergave vertraging	1...240 min	120 min

C1	Minimum tijd tussen uit en inschakelen van de compressor .	0...15 min	0 min
CAL	Ruimtesensor waarde correctie	-10...+10	0
Pc	Compressor beveiliging contact status	0 = NO 1 = NC	0 = NO
doC	Compressor veiligheidstijd voor deurschakelaar: als de deur open is schakelt de verdamperventilator en de compressor zal continue werken gedurende tijd doC , daarna schakelt hij uit.	0...5 minutes	0
Fst	Ventilator uitschakel- TEMPERATUUR De ventilator stopt als de temperatuur waarde van de verdamper sensor hoger is dan deze waarde.	-45...+45°C	+45°C
Fd	Fst differentie	0...+10°C	2°C
tA	NO – NC alarm relais schakeling	0=activeert als alarm aanspreekt 1=deactiveert als alarm aanspreekt	1
AU	Auxiliary/alarm relais regeling (alleen bij versie met gemonteerd relais)	0=alarm relais 1=handbediend extra relais geregeld via AUX toets 2= automatisch auxiliary relais geregeld via StA temp. instelling met 2°C differentie 3= relais uitschakelen / TeleWIN functie 4= pump down functie (zie 5.15) 5= potentiaal vrij contact voor condensing unit (AUX relais en compressor relais parallel)	0
StA	Temp. instelling voor aux. relais	-45...+45°C	0
In1	Persoon in ruimte alarm Selecteer ingang INP1 op het panel als <i>compressor beveiliging alarm</i> of als <i>persoon in ruimte alarm</i> (contact NC).	0 = compressor beveiliging 1 = persoon in ruimte alarm	0
P1	Password type beveiliging (actief als PA niet gelijk is 0)	0 = alleen display setpoint 1= display setpoint, AUX, verlichting toegang 2= toegang tot programmering niet toegestaan 3= toegang tot tweede programmeerniveau is niet toegestaan	3
PA	Password (zie P1 voor het type beveiliging)	0...999 0 = niet actief	0
reL	Software uitgave	geeft software versie weer	Alleen lezen

5.11 *INSCHAKELEN VAN DE ECP200 EXPERT*

Nadat de elektronische regelkast goed is bedraad, de 230 V AC voeding inschakelen; het displaypaneel zal meteen een bieb signaal geven en alle LED's zullen voor een paar seconden gelijktijdig branden.

5.12*COMPRESSOR AAN / UIT CONDITIES*

De *ECP200 EXPERT* regelaar activeert de compressor als de ruimtetemperatuur de instelling + differentie (r0) overschrijdt; hij schakelt de compressor uit als de ruimtetemperatuur lager is dan de instelling.

5.13*HANDONTDOOIING*

Om handontdooiing te starten drukt u op de desbetreffende toets (zie sectie 5.2). Ontdooiing zal niet plaats vinden als de ontdooiing uitschakeltemperatuur instelling (d2) lager is dan de temperatuur gemeten door de verdampersensor. Ontdooiing eindigt als de ontdooibeëindigingstemperatuur (d2) of maximum ontdooitijd (d3) is bereikt.

HEETGAS ONTDOOIING**5.14**

Stel parameter d1 =1 om te ontdooien in omkeercyclus mode.

Het compressor relais en ontdooirelais zijn geactiveerd tijdens de ontdooifase.

Om een deugdelijke regeling van het systeem te verzekeren moet de installateur de ontdooiuitgang gebruiken: dit moet openen van het cyclus omkeer magneetventiel toestaan en het sluiten van het vloeistof magneetventiel.

Voor capillair systemen (zonder thermostatisch expansieventiel) is het alleen noodzakelijk om het cyclus omkeer magneetventiel te regelen via het ontdooirelais.

PUMPDOWN FUNCTIE**5.15**

De Pump down functie is actief als parameter AU=4 (alleen bij uitvoeringen met AUX/Alarm relais).

Sluit de pump down pressostaat aan op de digitale ingang INP-1. The compressor wordt dan direct geregeld door de pressostaat.

Sluit het verdamper magneetventiel aan op het AUX relais. Het magneetventiel wordt nu direct geregeld door de thermostaat.

WACHTWOORD FUNCTIE**5.16**

Als parameter PA is ingesteld met een waarde anders dan 0 is deze beveiliging geactiveerd.

Zie parameter P1 voor de verschillende beveiligingen.

Als PA de beveiliging instelt start deze na twee minuten van inactiviteit. Op het display verschijnt 000. Met de up/down toets kan het nummer gemodificeerd worden, bevestig met de set toets.

Het universele nummer als u het ingestelde wachtwoord niet meer weet is 100.

HOOFDSTUK 6: OPTIES**6.1****TeleWIN / TeleNET MONITORING/SUPERVISIE SYSTEEM**

Voor aansluitingen betreffende het **TeleWIN-TeleNET** / monitoring/supervision systeem zie APPENDIX A.3 a blz. 58 van deze handleiding en, voor de ECP200 EXPERT jumper JP2 zoals beschreven in 6.2.



ALARM RELAIS / TeleWIN-TeleNET SCHAKELING

6.2

Fig. 1: Open het front van de kast zoals beschreven in hoofdstuk. 2.3 (blz. 7): draai deze 180° naar beneden om toegang te krijgen tot de elektronische print.

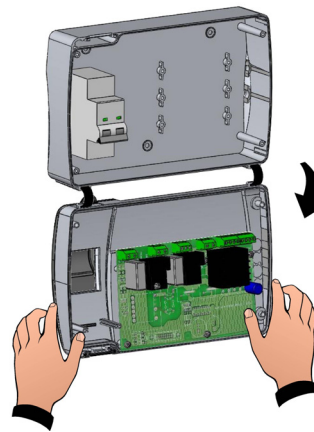


Fig.2: Verwijder de 6 CPU print bevestigingsschroeven: verwijder de print van het frontdeel van de ABS kast.

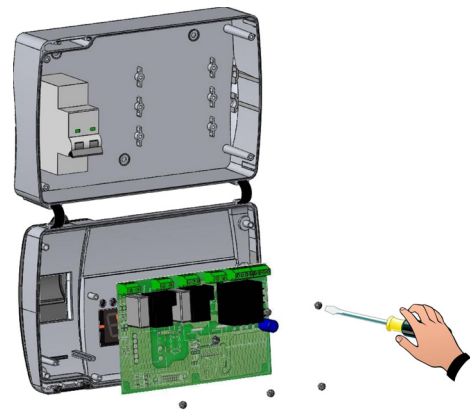


Fig. 3: Verwijder de jumper van JUMPER JP2.

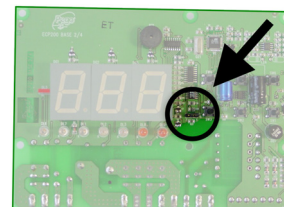
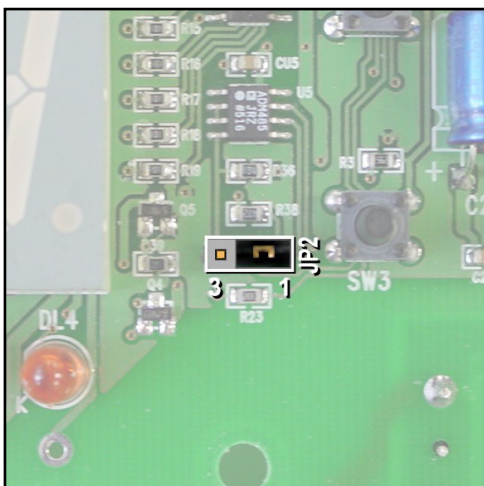
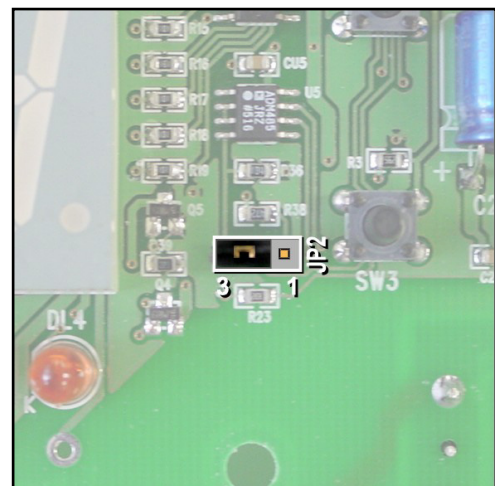


Fig. 4: Steek de jumper in JUMPER JP2 in positie 2-1 om het **Alarm relais** Te selecteren of positie 3-2 **TeleWIN/TeleNET** te selecteren.

AUX. ALARM RELAY**TeleWIN / TeleNET**

HFST. 7: OPLOSSEN VAN STORINGEN

7.1

OPLOSSEN VAN STORINGEN

Bij storingen waarschuwt de ECP200 EXPERT de gebruiker door een alarmcode weer te geven en de interne zoemer te activeren. Als een alarm is aangesproken zal het display een van de volgende berichten weergeven.

ALARM CODE	MOGELIJKE OORZAAK	OPLOSSING
E0	<i>Ruimt temperatuur sensor werkt niet goed</i>	<ul style="list-style-type: none"> • Controleer of de ruimtetemperatuur sensor goed werkt, aangesloten is. • Als het probleem blijft vervang de sensor
E1	<i>Ontdooi sensor werk niet goed (In deze situatie ontdooiing zal op tijd d3 gebeuren)</i>	<ul style="list-style-type: none"> • Controleer of de ontdooisensor goed werkt, aangesloten is. • Als het probleem blijft, vervang de sensor
E2	<i>Eeprom alarm Een EEPROM geheugen is opgetreden (Alle uitgangen m.u.v. de alarm uitgang zijn gedeactiveerd)</i>	<ul style="list-style-type: none"> • Schakel de unit uit en weer in
E8	<i>Persoon in ruimte alarm</i>	<ul style="list-style-type: none"> • Reset de alarm ingang binnen in de koelruimte
Ec	<i>Compressor beveiliging aangesproken (e.g. thermisch beveiliging of pressostaat) (Alle uitgangen m.u.v. de alarm uitgang indien van toepassing zijn gedeactiveerd)</i>	<ul style="list-style-type: none"> • Controleer of de compressor goed werkt • Controleer compressor stroom • Als het probleem blijft contact de servicedienst
Temperatuur Weergave knippert	<i>Minimum of maximum temperatuur alarm. De temperatuur binnen de te koelen ruimte heeft de min. of max. temperatuur overschreden alarm instelling (zie instellingen A1 and A2, gebruikers programmering niveau)</i>	<ul style="list-style-type: none"> • C Controleer of de compressor goed werkt • Sensor geeft temperatuur niet goed weer of compressor start/stop regeling werkt niet.

APPENDIX

A.1

EC conformiteitverklaring

COSTRUTTORE / MANUFACTURER



PEGO S.r.l. Via Piacentina, 6/b 45030 Occhiobello (RO) – Italy –
Tel. (+39) 0425 762906 Fax. (+39) 0425 762905

DENOMINAZIONE DEL PRODOTTO / NAME OF THE PRODUCT

MOD.: ECP200 EXPERT

IL PRODOTTO E' CONFORME ALLE SEGUENTI DIRETTIVE CE/HET PRODUCT IS IN OVEREENSTEMMING MET DE EISEN VAN DE VOLGENDE EUROPESE NORMEN:

- | | |
|-------------------|--|
| 73/23 CEE | Direttiva del Consiglio per l'unificazione delle normative dei Paesi CEE relativa al materiale elettrico destinato ad essere utilizzato entro certi limiti di tensione e successive modificazioni |
| 73/23 EEC | EC Directive on unification of laws of the Member States relating to electrical equipment employed within certain voltage limits and subsequent amendments |
| 89/336 CEE | Direttiva del Consiglio per l'unificazione delle normative dei Paesi CEE relativa alla compatibilità elettromagnetica e successive modificazioni |
| 89/336 EEC | EC Directive on unification of the laws of the Member States relating to electro-magnetic compatibility and subsequent amendments |
| 93/68 CEE | Direttiva del consiglio per la marcatura CE del materiale elettrico destinato ad essere utilizzato entro taluni limiti di tensione. |
| 93/68 EEC | EC Directive on application of CE logo to electrical equipment for use within certain voltage limits. |

**LA CONFORMITA' PRESCRITTA DALLE DIRETTIVE E' GARANTITA DALL' ADEMPIMENTO A TUTTI GLI EFFETTI DELLE SEGUENTI NORME:
CONFORMITY WITH THE REQUIREMENTS OF THIS DIRECTIVE IS TESTIFIED BY COMPLETE ADHRENCE TO THE FOLLOWING STANDARDS:**

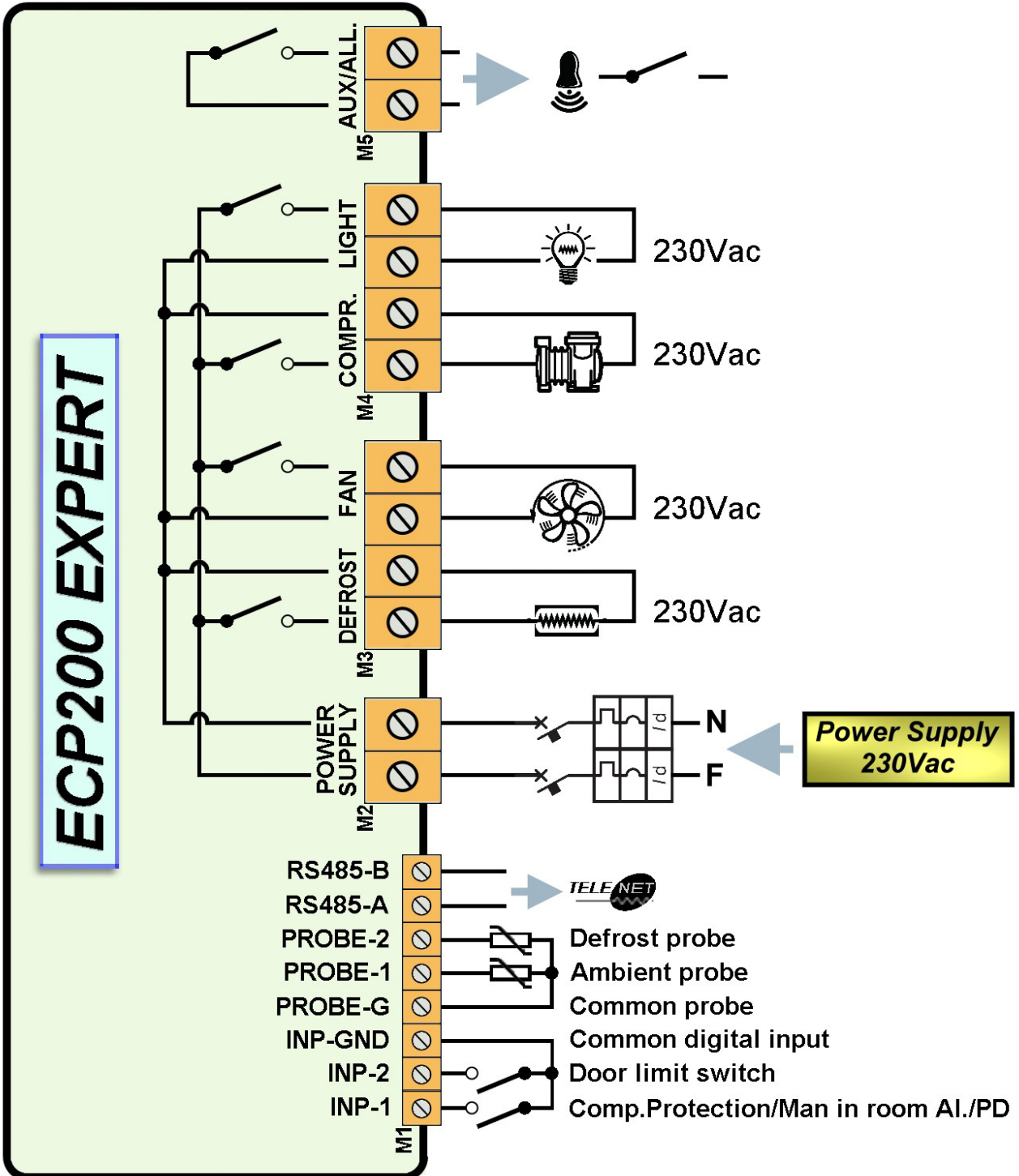
NORME ARMONIZZATE / HARMONIZED EUROPEAN STANDARDS

EN 61000-6-1 EN 61000-6-3 EN 60730-1 EN 60730-2-9

Paolo Pegorari

ECP200 EXPERT Bedradingschema

A.2



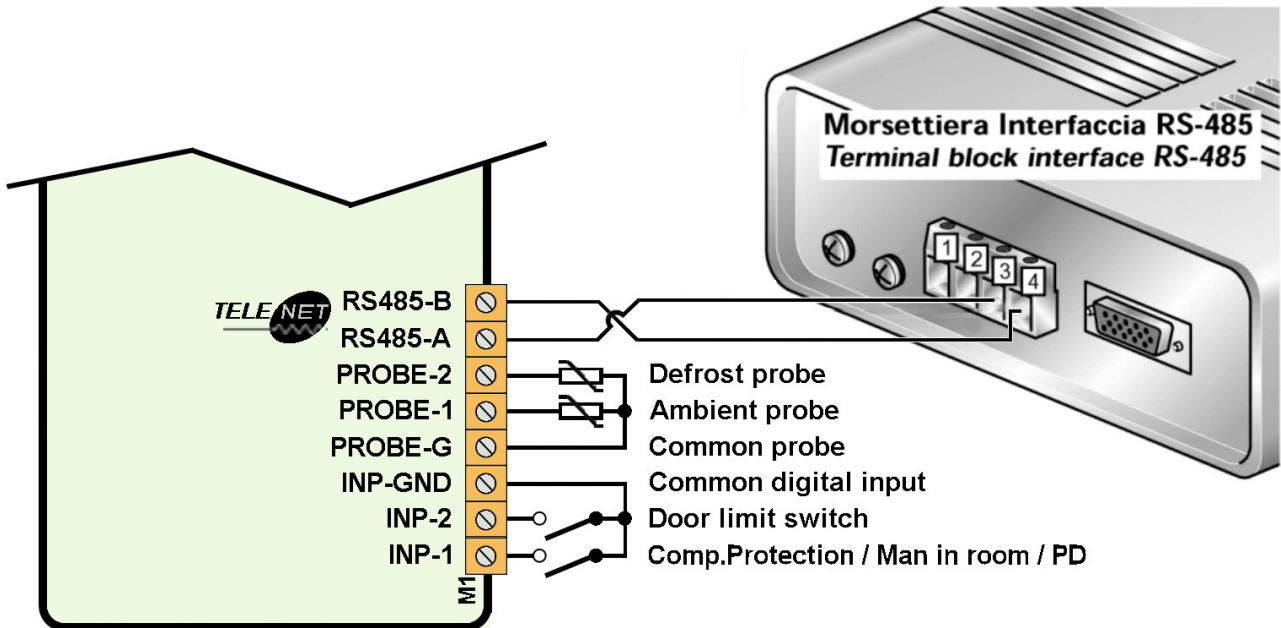
A.3

TeleWIN / TeleNET NETWORK AANSLUIT DIAGRAM

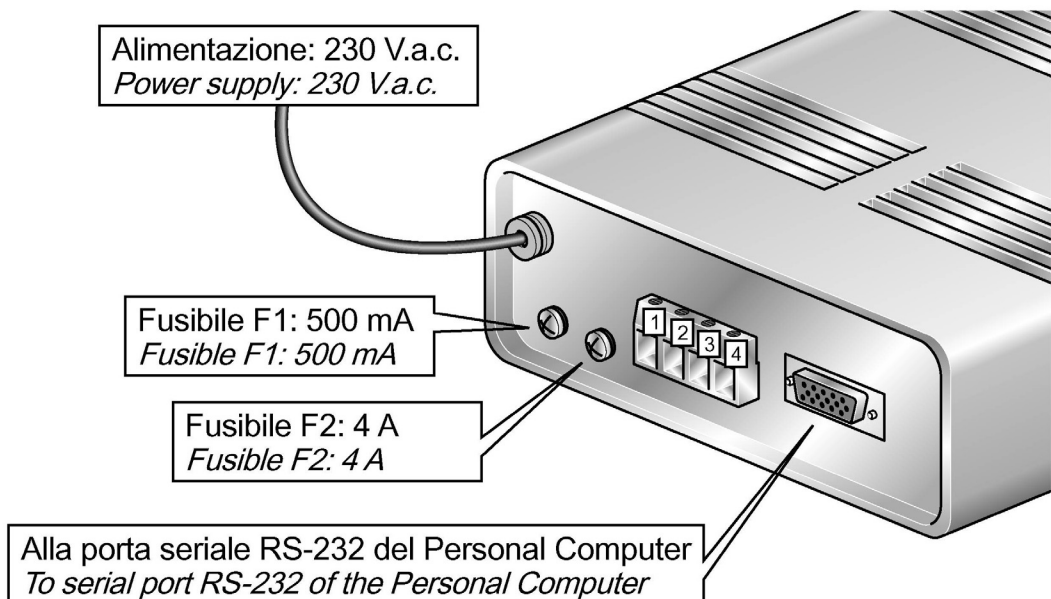
VOOR BEDRADING STEL DE ALARM RELAIS / TELEWIN SCHAKEL-FUNCTIE IN VIA DIP-SWITCH ZOALS BESCHREVEN IN Hfst. 6.2



Morsettiera di collegamento TeleWIN-TeleNET
Aansluitklemmen TeleWIN-TeleNET connectie

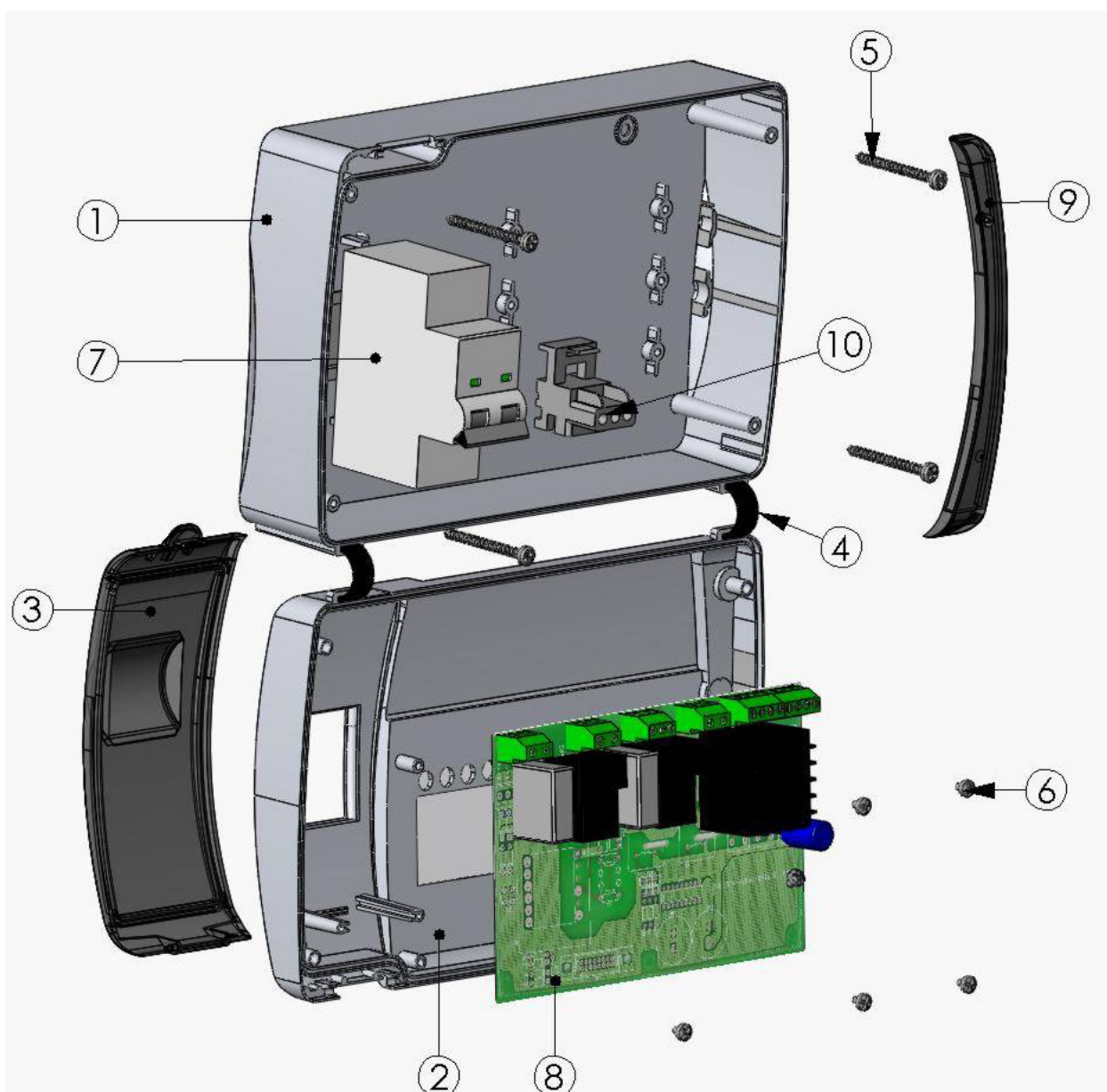


Interfaccia RS-485
Interface RS-485



A.4

Onderdelenlijst



KEY

REF.	Omschrijving
1	KAST ACHTERZIJDE IN ABS
2	KAST FRONT IN ABS
3	FRONT DEKSEL IN TRANSPARANT POLYCARBONATE
4	KAST FRONT OPENING SCHARNIER
5	KAST SLUITSCHROEVEN
6	PRINT BEVESTIGINGSSCHROEVEN
7	MOTOR BEVEILIGINGSSCHAKELAAR
8	CPU PRINT
9	POLYCARBONATE SCHROEVENDEKSEL
10	AARKLEM BEVESTIGING



PEGO S.r.l.

Via Piacentina, 6/b

45030 OCCHIOBELLO –ROVIGO-

Tel : 0425 762906

Fax: 0425 762905

www.peggo.it

e-mail: info@peggo.it

Distributore: